

ANÁLISIS COYUNTURA TURÍSTICA

ESPAÑOLA

PRIMER TRIMESTRE 2018

Profesor Dr. Manuel Figuerola



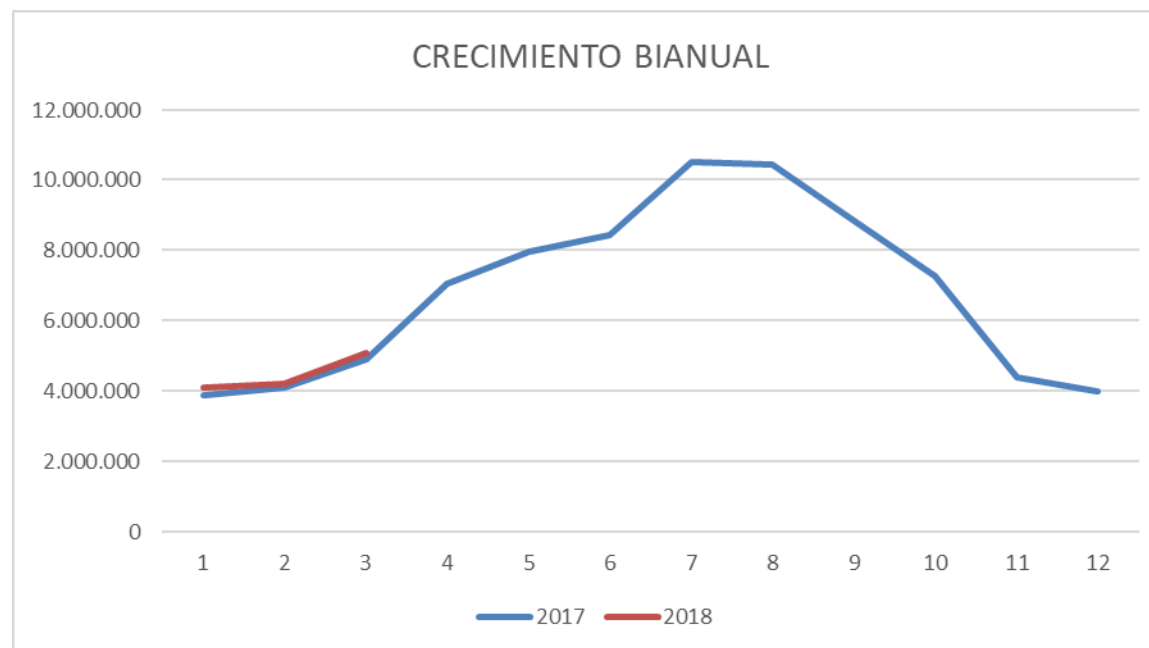
**Número de
turistas**

**Aumento acumulado
hasta el mes de MARZO
3,91 %**

Media período 2017/2014

= 7,30 %

Evolución del número de turistas (período 2017-2018)



Fuente: FRONTUR, INE

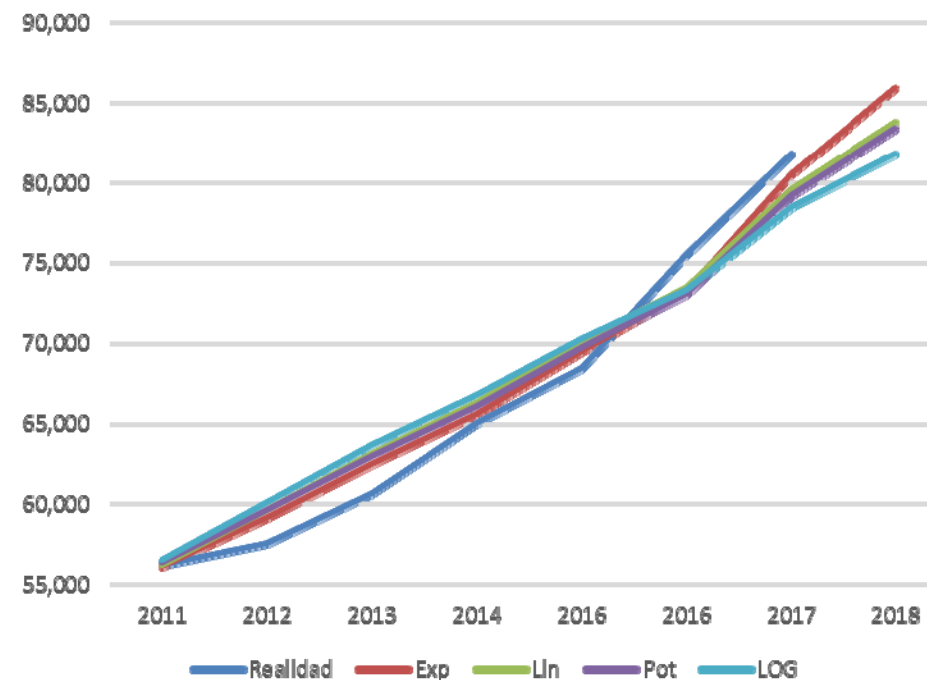


Número de turistas

Proyección del número de turistas (período 2017-2018)

	Exp/OPT	Lin/TEND	Pot/EXP	LOG/PES
2009	52,200	52,200	52,200	52,200
2010	52,700	52,700	52,700	52,700
2011	56,200	56,200	56,200	56,200
2012	57,500	57,500	57,500	57,500
2013	60,600	60,600	60,600	60,600
2014	65,000	65,000	65,000	65,000
2015	68,400	68,400	68,400	68,400
2016	75,500	75,500	75,500	75,500
2017	81,800	81,800	81,800	81,800
2018	85,900	83,798	83,383	81,805

CRECIMIENTO TURÍSTICO



Número de
turistas

Proyección del número de turistas
(período 2017-2018)

CLASE DE CRECIMIENTO		% 2018
$y = 4,3071 * x + 49,2$	$R^2 = 0,9569$ Lineal (tendencial)	(83,79) 2,44
$y = 50,989 * e^{0,064x}$	$R^2 = 0,9738$ Exponencial (optimista)	(85,90) 5,01
$y = 12,35 * \ln(x) + 51,38$	$R^2 = 0,7913$ Logarítmico (pesimista)	(81,81) =
$y = 52,519 * x^{0,1859}$	$R^2 = 0,8259$ Potencial (expansive)	(83,38) 1,93



Pernoctaciones en hoteles: no residentes



Aumento de las pernoctaciones

2014-2017 = **18,55%**

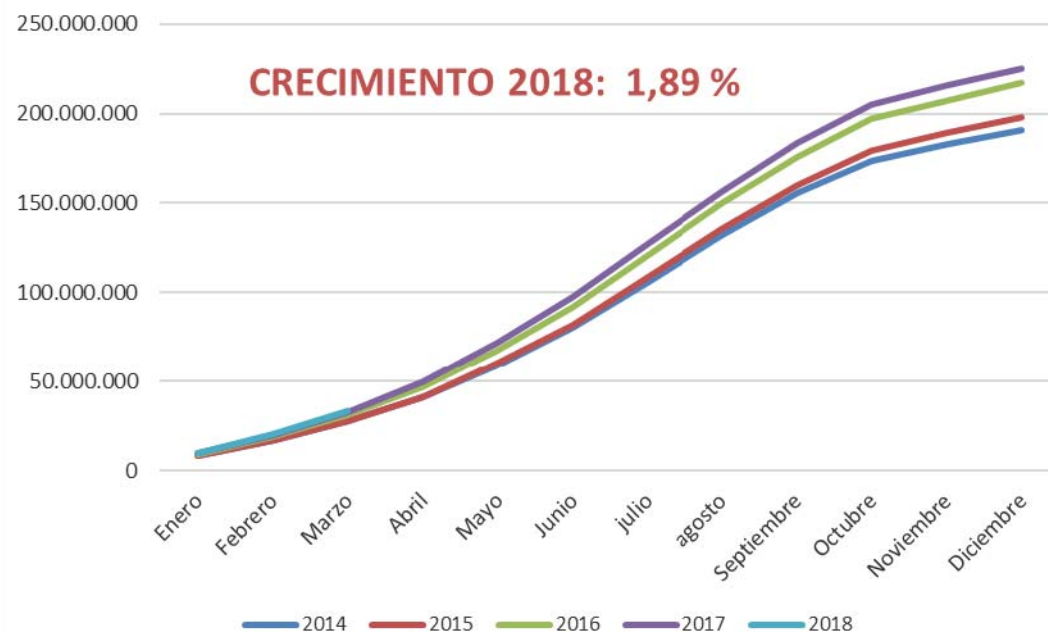
Inferior a la llegada del número de turistas (**25,83 %**)

Total período

Aumento pernoctaciones 1º TRIMESTRE

2014-2018 = **19,52 %**

EVOLUCIÓN DEL NÚMERO DE PERNOCTACIONES



¿Por qué?

DEMANDA EXTRA HOTELERA absorbió el diferencial del incremento en su proporción de expansión.



Pernoctaciones en hoteles: residentes

Crecimiento 2014- 2017

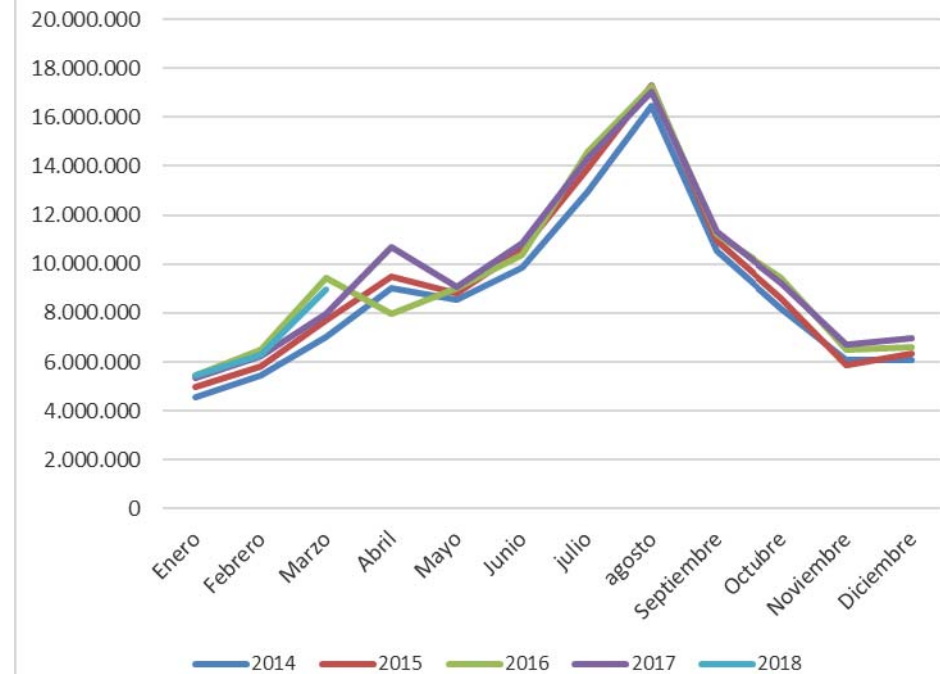
= + 10,41 %



DEMANDA NACIONAL

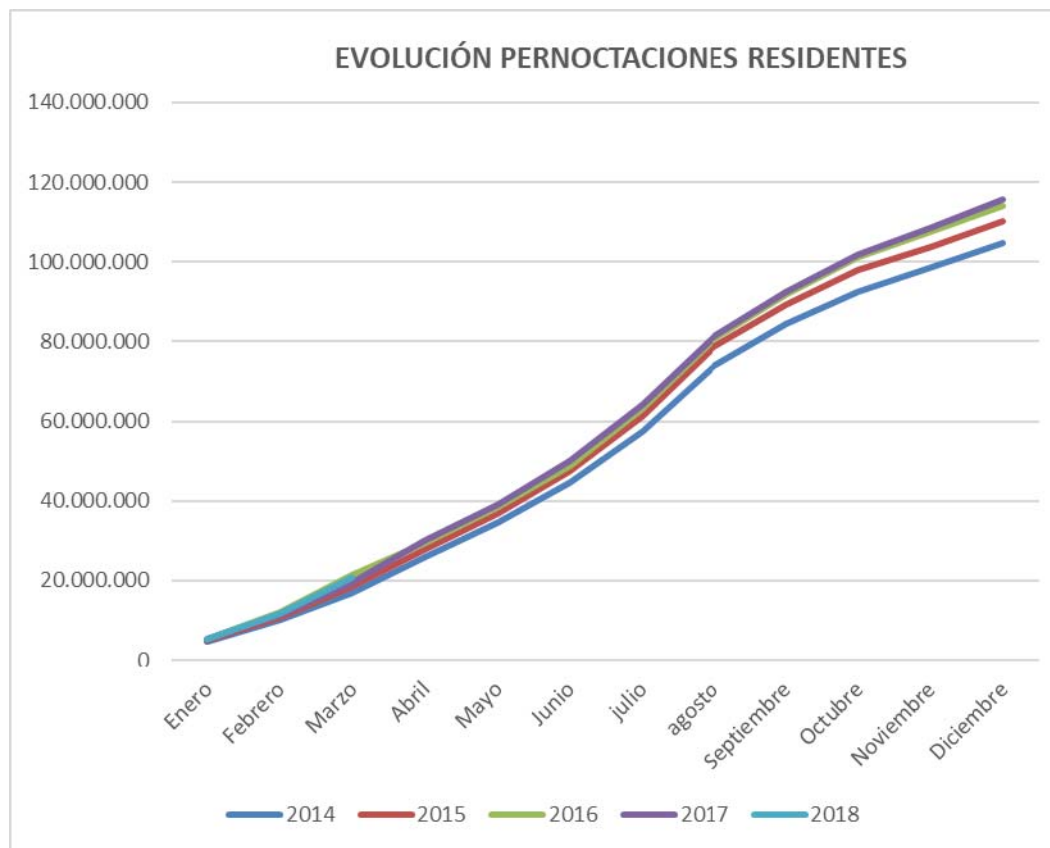
Inicio recuperación de la demanda nacional

EVOLUCIÓN PERNOCTACIONES RESIDENTES



Pernoctaciones en hoteles: residentes

CRECIMIENTO 2018-2017
1º TRIMESTRE + 6,18 %

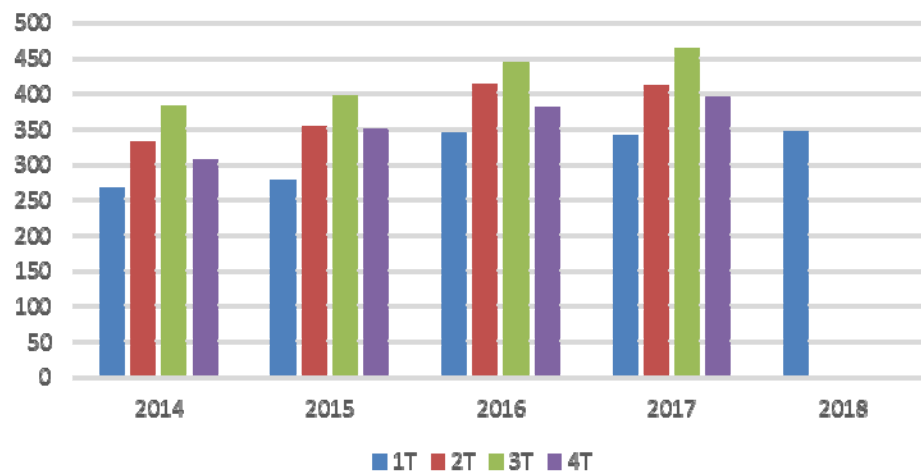


Fuente: Encuesta Ocupación Hotelera, INE

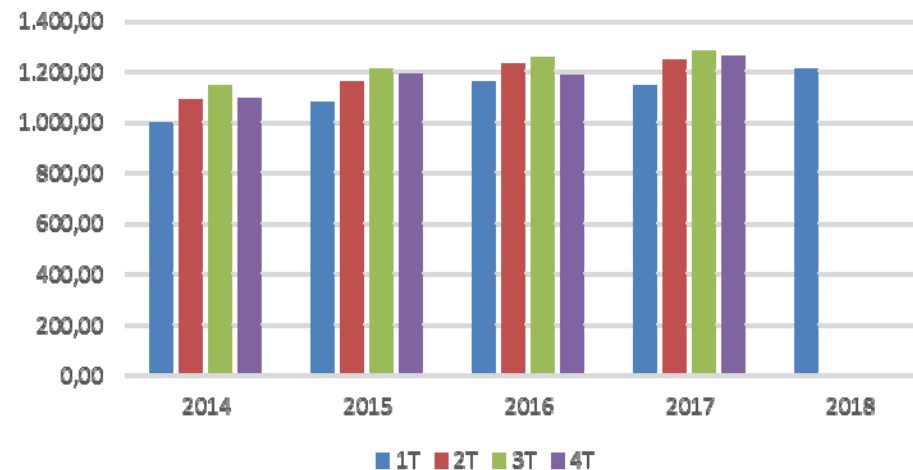


**Empleo
directo
según la EPA
hostelería**

EMPLEO OCUPADO EN ALOJAMIENTOS



EMPLEO OCUPADO EN RESTAURACIÓN



Fuente: Encuesta Población Activa, INE



**Empleo
directo
según la EPA
hostelería**

**1º Trimestre 2018
347.000 w/alojamiento**

**Variación 1er
trimestre 2018/2017
= 1,64 %**

Variación interanual
1er trimestre 2018-2014
en alojamientos = 29,8 %



**1er Trimestre 2018
1.211.500 w/restauración**

**Variación 1er
trimestre 2018/2017
= 5,85 %**

Variación interanual
1er trimestre 2018 -2014
En restauración 21,09 %

Fuente: Encuesta de Población Activa, INE



**Empleo en
afiliación a la
seguridad
social**

**Actividades turísticas
(Directo + Indirecto)**



2.303.945 (W/8M 2016)
2.405.521 (W/8M 2017)
 $\Delta = 4,43 \%$

EMPLEO ASALARIADO

3M/2017
1.735.906
3M/2018
1.870.452



+ 7,72 %



EMPLEO AUTÓNOMO

3M/2017
471.341
3M/2018
478.585



+ 1,54 %

Fuente: Estadística de Afiliación de Trabajadores a la Seguridad Social, INE.



Indicadores de actividad IASS

Evolución índice

En el momento pico , 2017 sobre la base 2010 = 100.

Alojamiento = 197,3

Comidas y Bebidas = 127,2

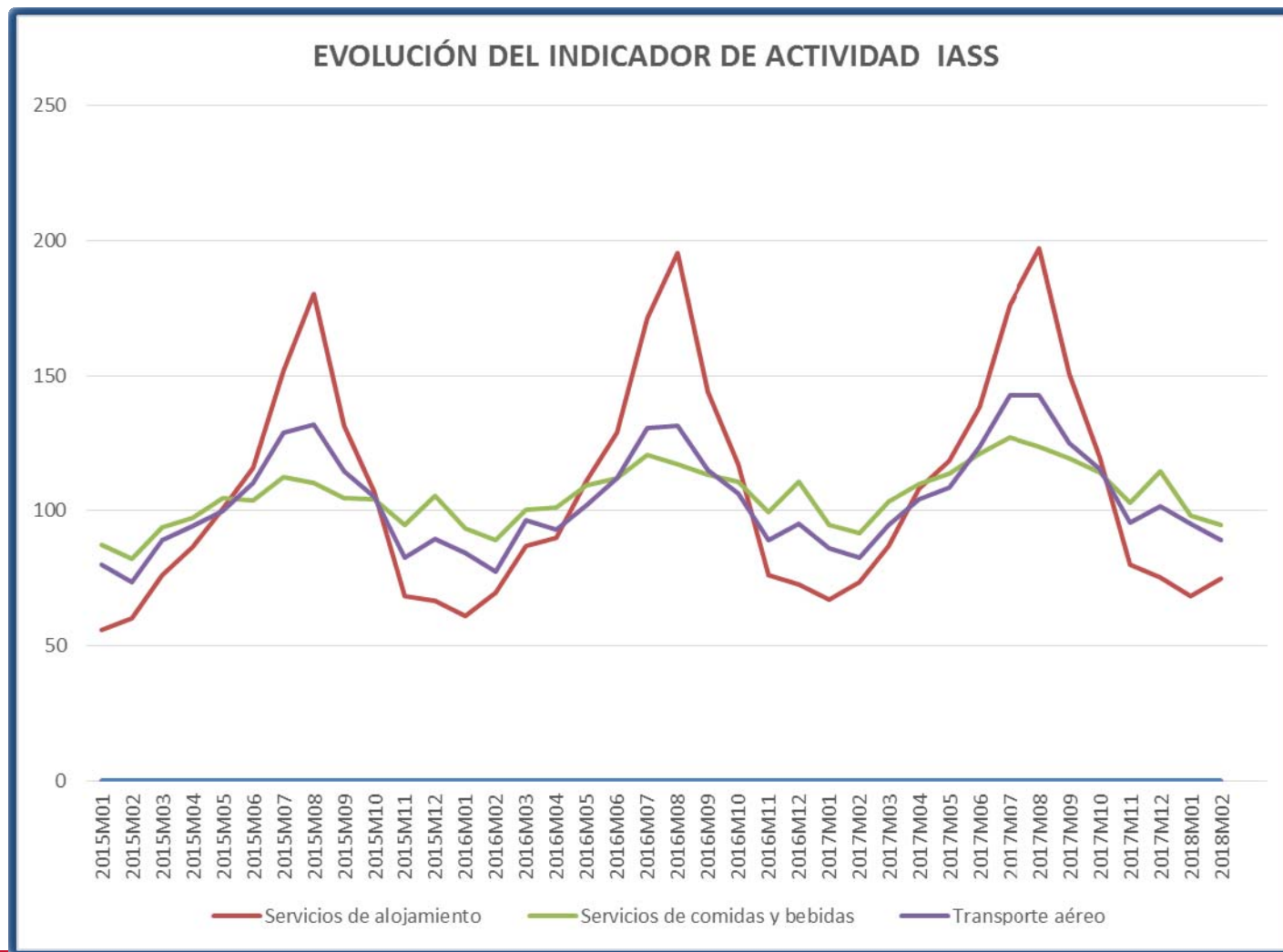
Transporte Aéreo = 142,7

Incremento % segundo mes 2018/2017

ALOJ = 1,23

COM/BEB = 3,47

TRANSP = 7,71



**Indicadores
de actividad
IASS**

**Crecimiento medio mensual
del período 201472018**



Alojamiento
+6,80 %

**Comidas y
bebidas**
+ 5,53 %



Transporte aéreo
+ 3,69 %

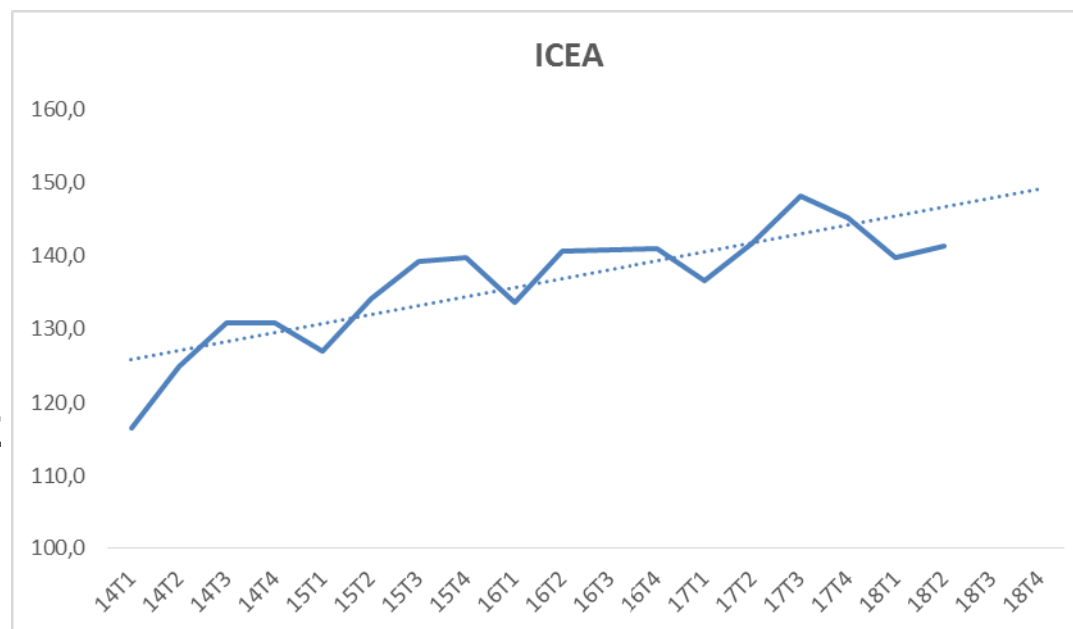


ICEA
(transporte
y hostelería)

Opinión de la expectativa del índice de confianza empresarial armonizado

Variación del 2doT del 2018, respecto al 1erT de 2014 = +21,3 %

**EN LA ACTUALIDAD,
MEJORA NOTABLEMENTE**



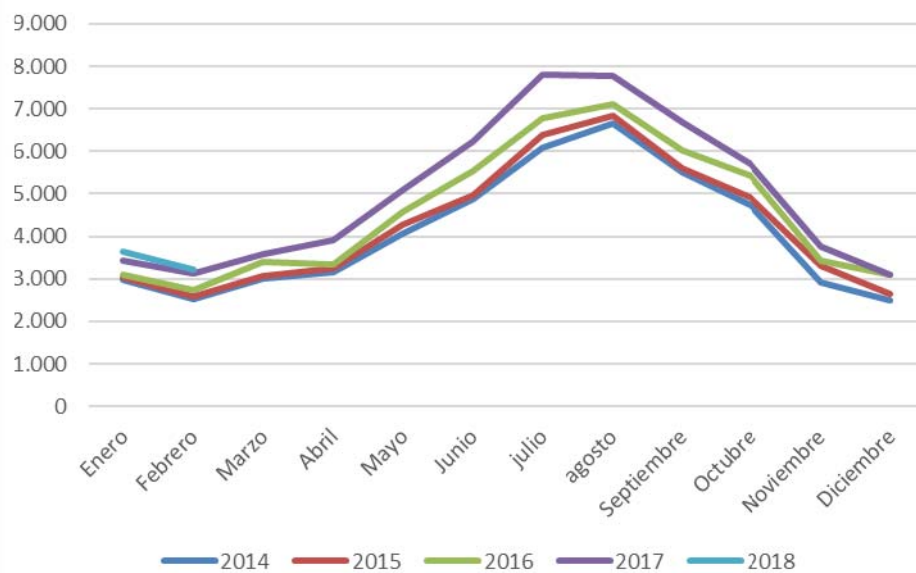
Fuente: Índice de confianza empresarial armonizado (ICEA). INE.



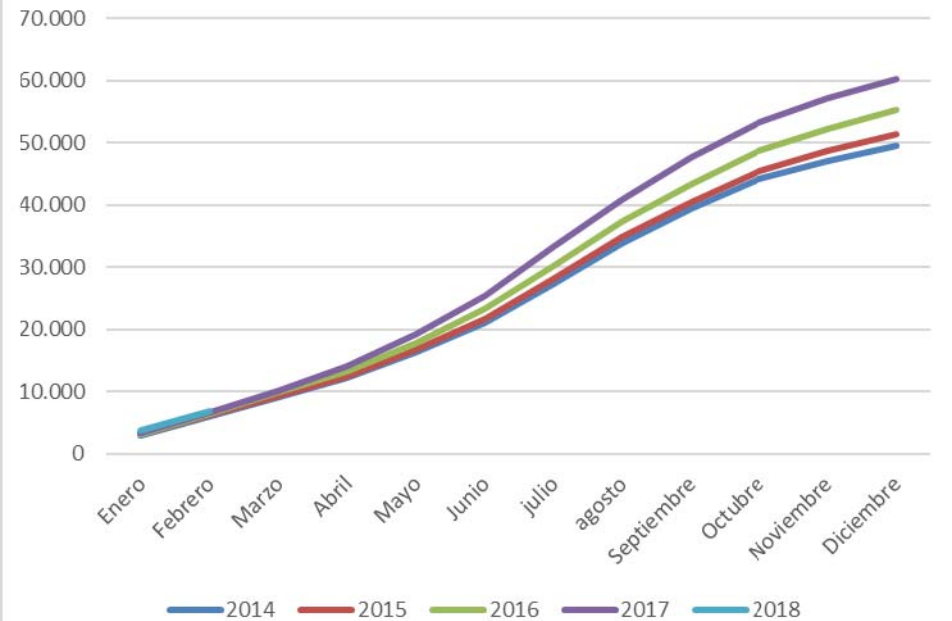
Ingresos
balanza
pagos

Evolución ingresos acumulados por turismo

INGRESOS MENSUALES POR TURISMO INTERNACIONAL



INGRESOS ACUMULADOS BP



Fuente: Balanza de pagos. Banco de España



Ingresos
balanza
pagos

Evolución ingresos acumulados por turismo

Crecimiento de los
ingresos por turismo
internacional febrero
acumulado 2018/2017
= **4,79 %**

VARIACIÓN 2017-2016
+ **8,94 %**



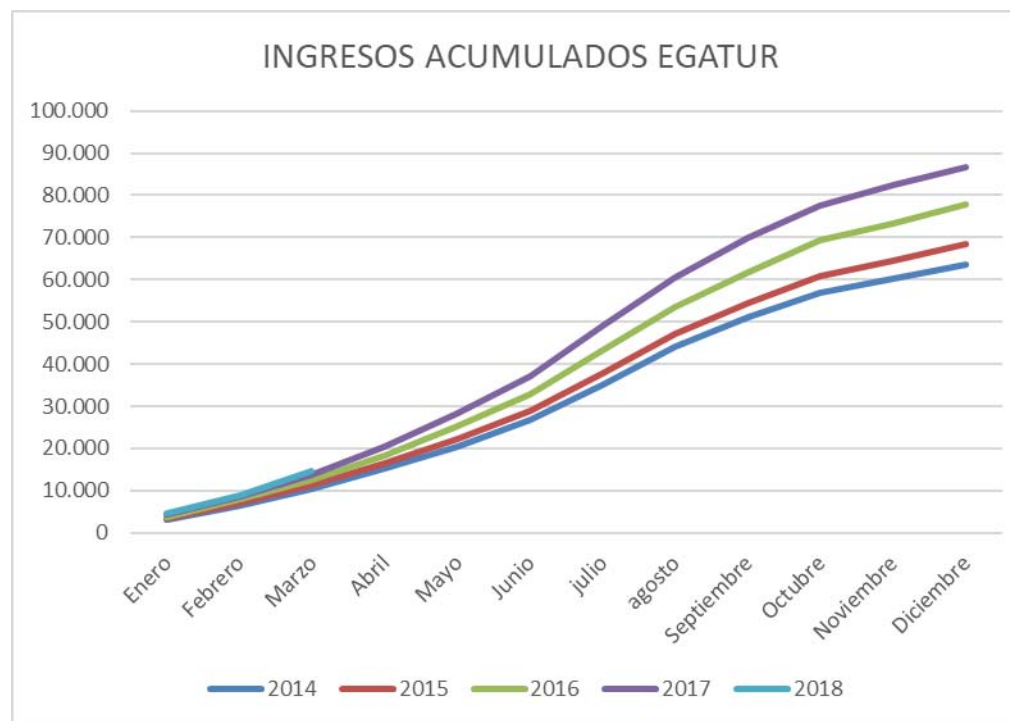
Fuente: Balanza de pagos. Banco de España



**Ingresos por
turismo
internacional
EGATUR**

Crecimiento de los **ingresos por
turismo internacional 2017/2018**

**1T= 7,7 %
2017 = 11,37 %**



Fuente: EGATUR (INE).



**Ingresos por
turismo
internacional
EGATUR**

INGRESOS POR TURISMO. DATOS ACUMULADOS (Hasta febrero 2018)

Gasto total millones de euros	14.735
Variación anual (%)	7,74
Gasto medio por turista euros	1074
Variación anual (%)	1,61
Gasto medio diario euros	139
Variación anual (%)	3,80
Duración media del viaje días	7,7
Variación anual (%)	-2,10

Fuente: EGATUR (INE).



Evolución gasto medio BP

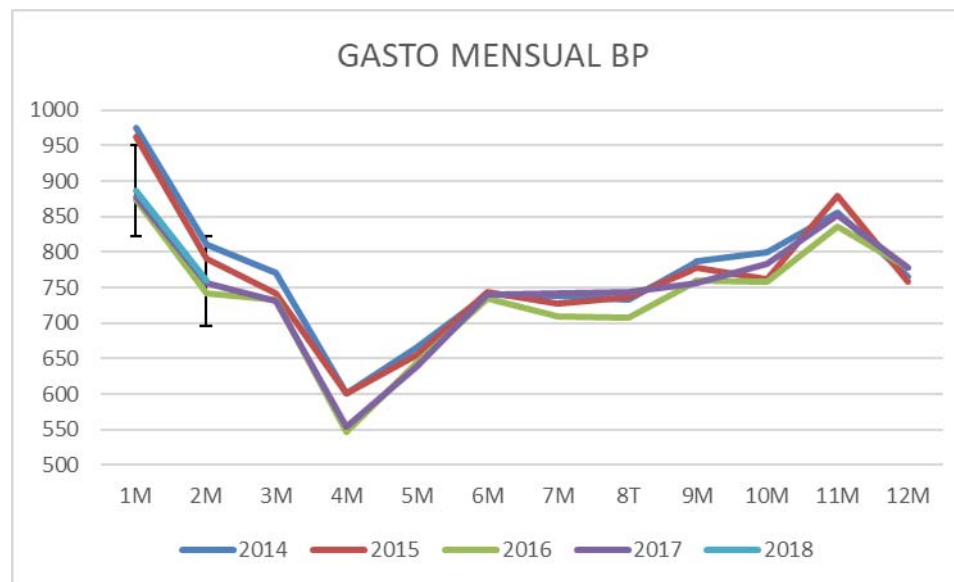
Descenso D2017- E2014 {778-974} =
-196 € (-20,12 %) gasto medio por turista

MEDIA ACUMULADA



Descenso media 2017/2014= $770-746 = - 3,12 \%$
Descenso media 2017/2015= $761- 7,46 = -1,91 \%$

Variación febrero acumulado:
2018/2017 = 4,79 %



Fuente: Balanza de Pagos. Banco de España.



Evolución gasto medio EGATUR

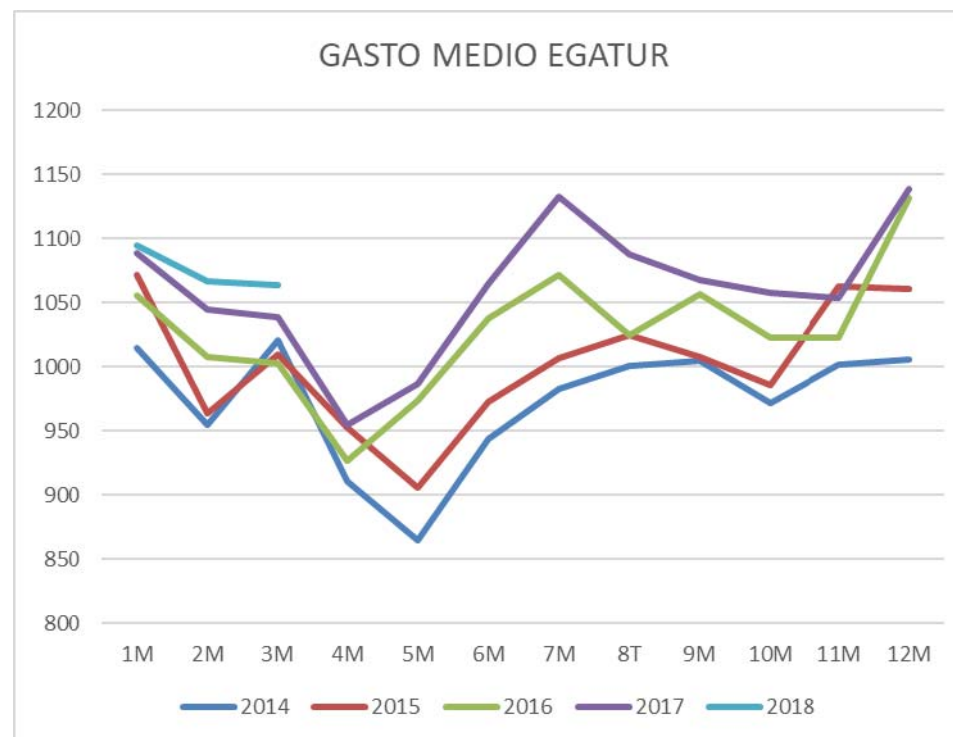
Crecimiento gasto
(Dic 2016- Dic 2017)

+6,54 %

2014-2017

Crecimiento gasto
medio acumulado

+9,46 %



**VARIACIÓN GASTO MEDIO ACUMULADO
MARZO 2018/MARZO 2017 = 2,41**

Fuente: Egatur (INE)



Fuente: Egatur. INE



UNIVERSIDAD
NEBRIJA

19

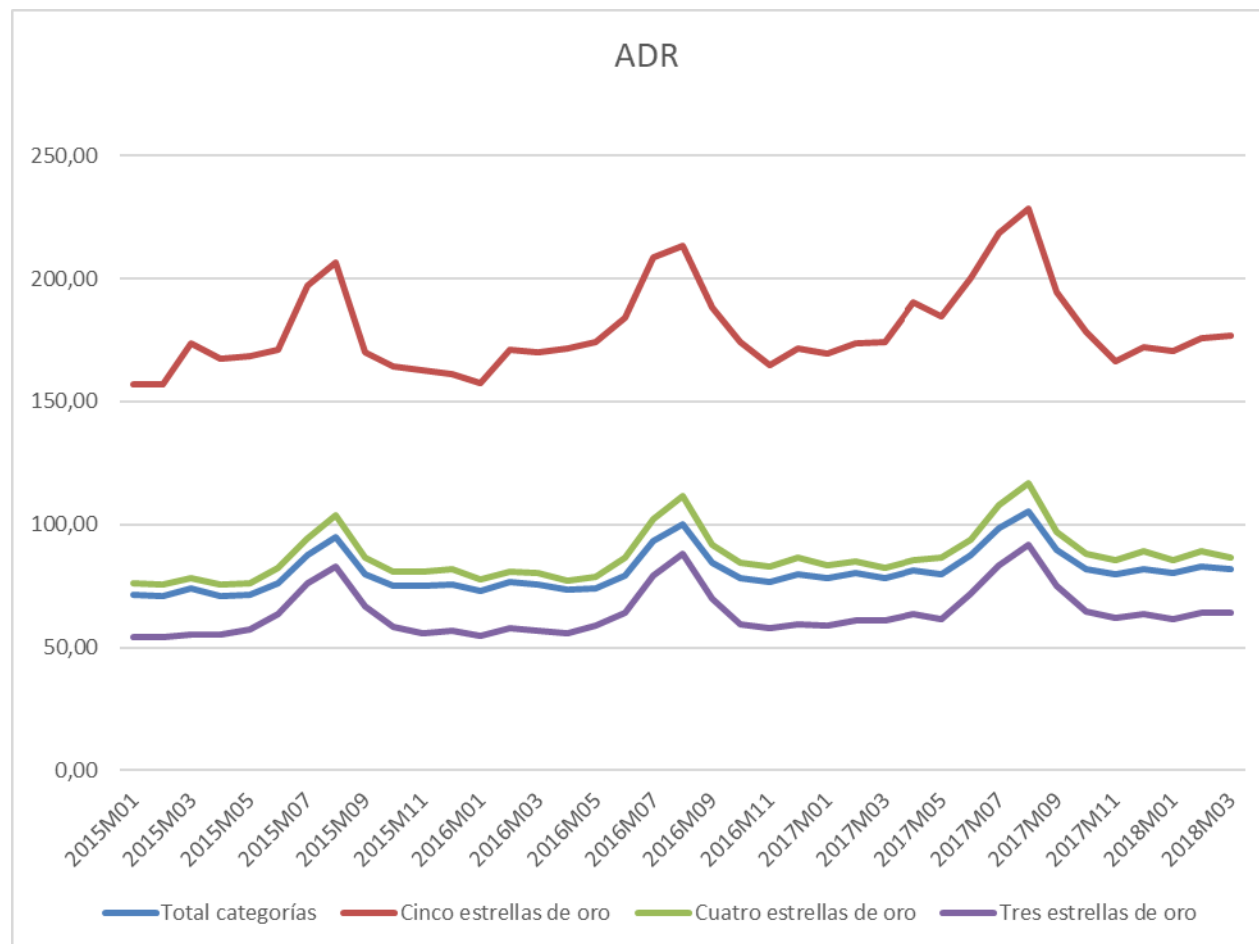
Evolución ADR

El **ADR** mantiene una ligera subida durante el período analizado, pero con un marcado perfil estacional

El **ADR** se ha incrementado en el conjunto, durante el período marzo 2018/ marzo 2017 el **4,43 %**, y en la categoría de 5 estrellas el **1,55 %**

Hay una marcada diferencia en el incremento producido entre la categoría 5 estrellas y el resto.

Evolución del ADR de los hoteles españoles



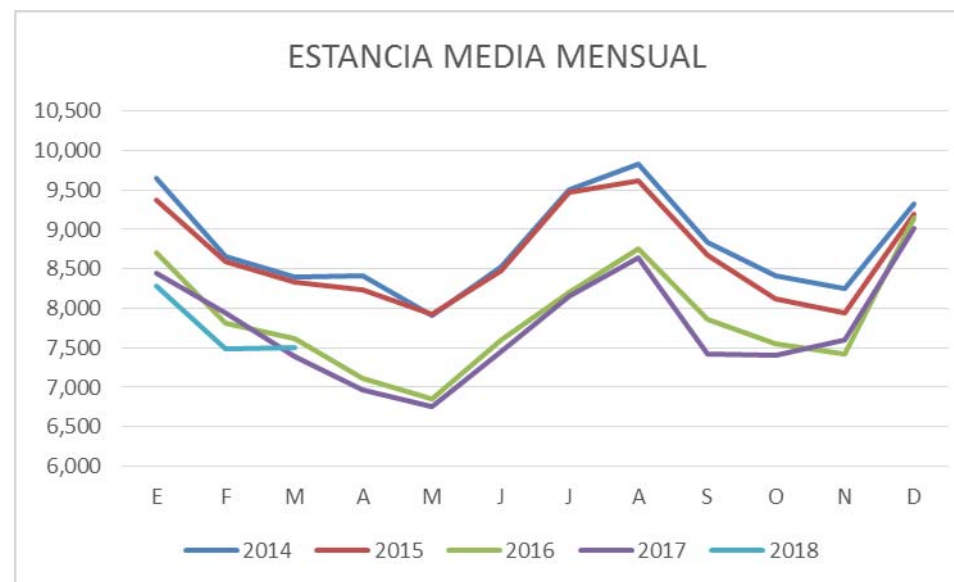
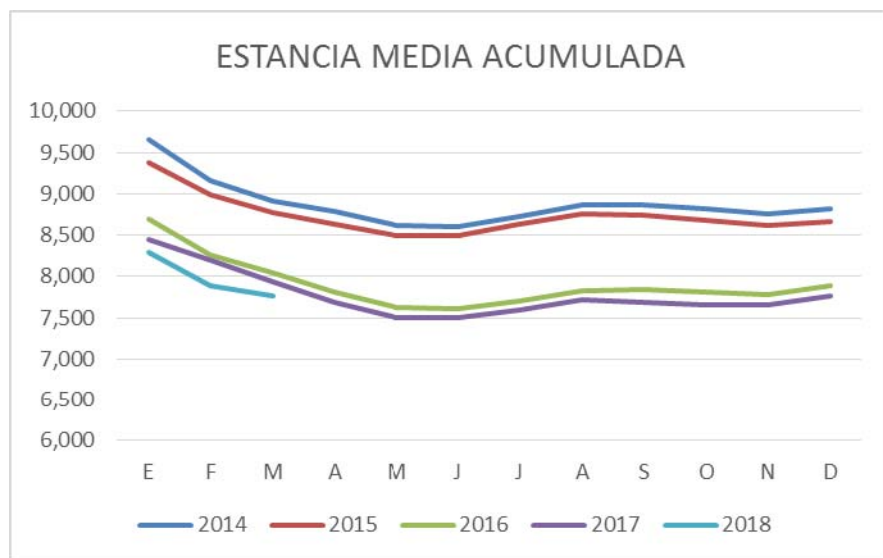
Fuente: Encuesta de Ocupación Hotelera (INE).

Mesa de
turismo

UNIVERSIDAD
NEBRIJA

Evolución estancia media

Evolución de la estancia media del turista no residente (días)

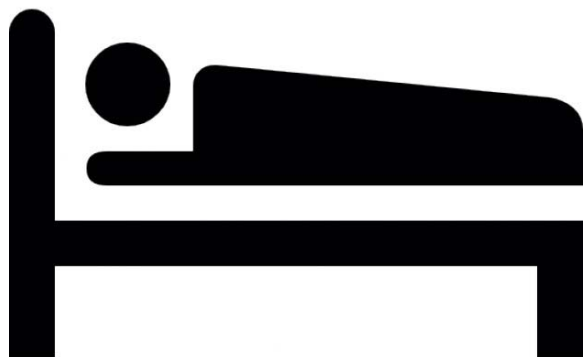


Fuente: EGATUR. INE.



Evolución estancia media

Evolución de la estancia media del turista no residente (días)



Valores inferiores en marzo 2018 (7,50), a los presentados en los tres años anteriores (8,36/7,62/7,39). Descenso en el cuatrienio del 10,70 %

Las **estancias medias más altas se consiguieron en el año 2014**, en los meses de **enero y agosto**, períodos turísticos diferentes (9,66 y 9,82)

Fuente: EGATUR. INE.

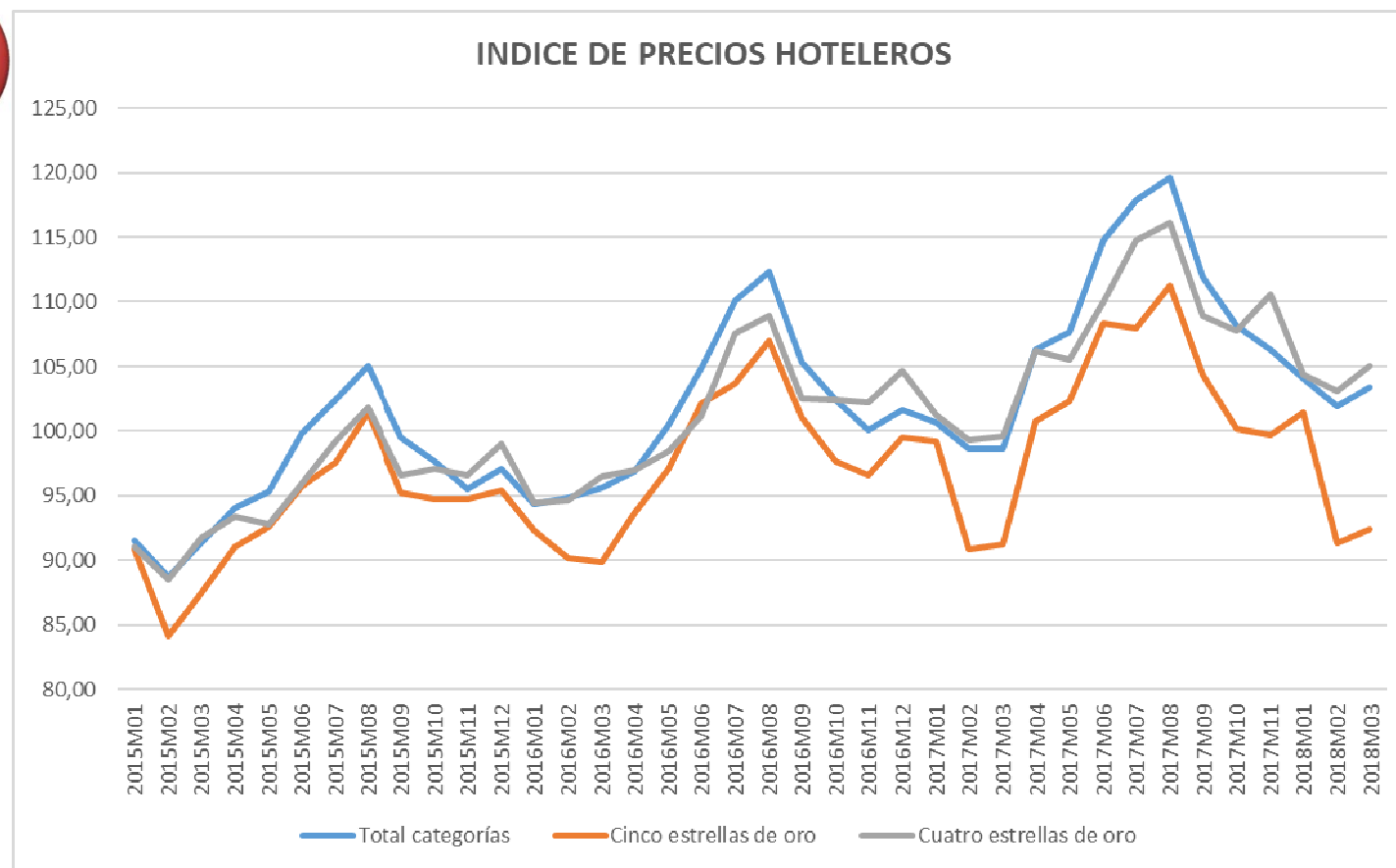


Precios hoteleros

Tendencia creciente en los precios de los hoteles, en 2018

Variación marzo 2017/2018

+ 4,8 %



ESTIMACIÓN PRINCIPALES CIFRAS 2018



PIB turístico 11,8 % del PIB Nacional

(estimación Manuel Figuerola, U. Antonio de Nebrija)



Crecimiento de los ingresos por turismo internacional

5,6 %

(estimación Manuel Figuerola, U. Antonio de Nebrija)



Empleo directo en alojamientos

+4,00 %



Pernoctaciones

No residentes +5,2

Residentes +4,3



Crecimiento turístico internacional según OMT (periodo Enero/Diciembre 2018)

≈ 5 % (1.390 MILLONES)



Crecimiento turístico internacional España según UNNE (periodo Enero/Diciembre 2018)

= 4,5 %



Incremento precios hoteles

+3,5 %



Multiplicador de la producción indirecta

1,96

